

AGGLOMAG

LE MAGAZINE D'INFORMATION DE LA COMMUNAUTÉ D'AGGLOMÉRATION SAINT-LÔ AGGLO

Le nouveau tri,
c'est **tri facile** :)



Pour une
collecte
et un **tri** des
déchets

- + **simples**
- + **écologiques**
- + **responsables**

DÈS JANVIER 2022



CHIFFRES CLÉS



5,2%

TAUX DE CHÔMAGE
BASSIN SAINT-LÔ

5,8%

TAUX DE CHÔMAGE
MANCHE

7,7%

TAUX DE CHÔMAGE
NORMANDIE

Source INSEE – pôle emploi – 4^e trimestre 2020



SUIVEZ-NOUS SUR
FACEBOOK
TWITTER
INSTAGRAM
ET LINKEDIN



SCANNEZ
ET DÉCOUVREZ !



VERSION
AUDIO EN LIGNE
DISPONIBLE SUR
SAINT-LO-AGGLO.FR

INFOS AGGLÔ

Direction de la communication

02 14 29 00 40

communication@saint-lo-agglo.fr

- **Directeur de la publication :**
Fabrice Lemazurier
- **Directrice de la Communication
et Rédactrice en chef :**
Cécile Fournier
- **Rédaction :**
Cécile Fournier, Claire Peltier,
Stéphanie Montagne
- **Conception graphique
et mise en page :** Avantmidi
- **Photos :**
Saint-Lô Agglo, sauf mention contraire
- **Imprimerie :** Anquetil

ISSN : 2495-7046

L'AGGLÔMAG est imprimé
sur un papier issu de forêts
gérées durablement et de
sources contrôlées.

- **Nombre d'exemplaires :**
41 000 ex.

NORMANDIE

LeManche

SOMMAIRE

04 L'AGGLÔ EN IMAGES

Agenda et retour sur les
événements marquants du territoire



Les carafes distribuées
pour les écoles

© Cécile Fournier

06 COMPRENDRE L'AGGLÔ

Saint-Lô Agglo agit pour vous
au quotidien



Le budget 2021

© AdobeStock

08 TERRITOIRE DE RÉUSSITES

Une double-page sur les enjeux
économiques de l'Agglo



Saint-André Plastique,
portrait d'entreprise

© SAP

10 L'AGGLÔ EN ACTIONS

Une double-page pour décrypter
les actions de l'Agglo



Collecte des déchets,
ce qui va changer en 2022 !

12 D'UNE COMMUNE À L'AUTRE

Pour tout savoir de l'actualité et de
la vie des communes du territoire



La future école S. Beckett à Saint-Lô

© agence 21x297 et Ville de Saint-Lô

14 L'AGGLÔ EN BREF

Toute l'actualité de l'Agglo



L'office de tourisme et de la culture
prépare la saison estivale

© C.Peltier



© C. Fournier

Questions à Fabrice Lemazurier, Président de Saint-Lô Agglo

1. Le budget 2021 de Saint-Lô Agglo est conséquent, pouvez-vous en quelques mots nous lister les éléments essentiels sur lesquels vous vous êtes appuyés pour construire ce budget ?

Notre budget 2021 respecte les principes que nous nous étions fixés avec les élus communautaires : ne pas augmenter les taux moyens d'imposition (hors taxe et redevance sur les ordures ménagères) et maintenir une capacité d'investissement ambitieuse.

La situation financière de Saint-Lô Agglo est – encore plus que celle des communes – fragilisée par la crise du COVID. L'impact de cette crise sur 2021 est estimé à environ 3 M€.

Cependant nous avons construit ce budget 2021 en affichant une politique d'investissement volontariste avec l'inscription de 44 M€ de dépenses d'équipements (tous budgets confondus).

Saint-Lô Agglo – avec toutes ses compétences – compte 18 budgets au total. Il est essentiel pour le développement du territoire que l'Agglo maintienne un niveau d'investissement offensif sur tous ses champs d'action : mobilité, jeunesse, sport, développement économique, collecte des déchets, habitat, urbanisme, grand cycle de l'eau... C'est alors investir pour un territoire durable, pour un territoire dynamique, pour un territoire où il fait bon vivre.

2021 sera le témoin du démarrage de lourds chantiers ce qui explique également le montant très important d'investissement à l'image du centre sportif F. Beaufils, de la Tour Agglo, du gymnase à Condé-sur-Vire, de la maison de l'enfance à Tessy-Bocage, des stations d'épuration à Condé et Domjean, des pépinières agroalimentaire et tertiaire sur Agglo21, de l'aménagement du site patrimonial à Cerisy-la-Forêt, des aides financières aux particuliers sur l'habitat, des aides à l'investissement pour les artisans commerçants, des aménagements cyclables... et bien d'autres encore.

2. Un des projets enclenchés cette année concerne la collecte et le tri des déchets, pouvez-vous nous expliquer la démarche et les objectifs des changements à venir ?

Effectivement, à compter du 1^{er} janvier 2022 tous les foyers du territoire verront leur façon de trier les déchets radicalement modifiée ainsi que les modalités de ramassage de leurs ordures ménagères.

Ce projet est d'autant plus important qu'il va bouleverser les habitudes de tout le monde mais ce qu'il faut retenir d'une manière générale c'est que le tri va devenir plus simple !

Des ambassadeurs de tri à compter de septembre vont aller à la rencontre de tous les foyers du territoire de l'Agglo en porte à porte. Un par un, ils expliqueront les changements à venir, le nouveau tri, la nouvelle collecte et laisseront la documentation adéquate. Point important, ils distribueront également à tous les foyers les nouveaux bacs de collecte des déchets.

Les enjeux de tous ces changements sont forts. Tout d'abord, il nous faut répondre aux réglementations à venir concernant les consignes de tri.

Ensuite, notre territoire comptant environ 14 modes de collecte des déchets différents, il était essentiel de parvenir à offrir aux habitants du territoire un service homogène et équitable, Et enfin, il nous fallait offrir un nouveau dispositif de tri et de collecte des déchets plus responsable et plus en phase avec les enjeux environnementaux que nous connaissons tous.

Ne ratez donc pas ce rendez-vous de l'automne avec nos ambassadeurs de tri pour comprendre les changements à venir au 1^{er} janvier prochain, profitez de cette occasion pour leur poser toutes les questions que vous aurez. Je vous remercie d'avance de l'accueil bienveillant que vous leur réserverez.

Bel été à toutes et tous.

NOTRE AGGLÔ
UNE COLLECTIVITÉ
AU SERVICE DE TOUS !



61 COMMUNES
78 784 HABITANTS *
POPULATION TOTALE



LES COMMUNES DE LA COMMUNAUTÉ D'AGGLOMÉRATION :

- Agneaux
- Airlé
- Amigny
- Baudre
- Beaucoudray
- Bérigny
- Beuvrigny
- Biéville
- Bourgvallées (S'-Samson-de-Bonfossé, Gourfaleur, La Mancellière-sur-Vire, S'-Romphaire, Soulles, Le Mesnil-Herman)
- Canisy (Canisy et S'-Ébremond-de-Bonfossé)
- Carantilly
- Cavigny
- Cerisy-la-Forêt
- Condé-sur-Vire (Condé-sur-Vire, Le Mesnil-Raoult et Troisgôts)
- Couvains
- Dangy
- Domjean
- Fourneaux
- Gouvets
- Graignes-Mesnil Angot
- La Barre-de-Semilly
- La Luzerne
- La Meauffe
- Lamberville
- Le Désert
- Le Lorey
- Le Mesnil-Amey
- Le Mesnil-Eury
- Le Mesnil-Rouxelin
- Le Mesnil-Véron
- Le Perron
- Marigny-le-Lozon (Marigny et Lozon)
- Montrabot
- Montreuil-sur-Lozon
- Moon-sur-Elle
- Moyon-Villages (Moyon, Chevry et Le Mesnil-Opac)
- Pont-Hébert (Pont-Hébert, Le Hommet d'Arthenay)
- Quibou
- Rampan
- Rémillly-les-Marais (Rémillly-sur-Lozon, Le Mesnil-Vigot et Les Champs-de-Losque)
- S'-Amand-Villages (S'-Amand et Placy-Montajou)
- S'-André-de-l'Épine
- S'-Clair-sur-l'Elle
- S'-Martin-de-Bonfossé
- S'^{ts}-Suzanne-sur-Vire
- S'-Fromond
- S'-Georges-d'Elle
- S'-Georges-Montcocq
- S'-Germain-d'Elle
- S'-Gilles
- S'-Jean-d'Elle (S'-Jean-des-Baisants, Rouxville, Précorbin, Notre-Dame-d'Elle et Vidouville)
- S'-Jean-de-Daye
- S'-Jean-de-Savigny
- S'-Lô
- S'-Louet-sur-Vire
- S'-Pierre-de-Semilly
- S'-Vigor-des-Monts
- Tessy-Bocage (Tessy-sur-Vire, Fervaches et Pont-Farcy)
- Thèreval (Hébécron et La Chapelle-Enjurer)
- Torigny-les-Villes (Torigni-sur-Vire, Guilberville, Giéville et Brectouville)
- Villiers-Fossard

*Source INSEE 2018 – Population municipale : 75 972 habitants

RENDEZ-VOUS

Tenue des événements sous réserve de l'évolution de la situation sanitaire

COVID, LE VIRUS CIRCULE TOUJOURS !
Respectez les gestes barrières !



RENSEIGNEZ-VOUS !

À L'HEURE OÙ NOUS IMPRIMONS L'AGGLÔMAG, NOUS ESPÉRONS POUVOIR VOUS RETROUVER LORS DE CES ÉVÉNEMENTS :

JUSQU'AU 3 OCTOBRE

PARCOURS PHOTOS "GRANDEUR NATURE"

4 PARCOURS CHEMIN DE HALAGE DE LA VIRE

DU 16 AU 19 JUIN

FESTIVAL JEUNES EN SCÈNE EN VIDÉO SUR FACEBOOK #SAINTLOAGGLO

30 JUIN

AQUA GAMES

CENTRE AQUATIQUE SAINT-LÔ AGGLO

JUILLET-AOÛT

SPORT VACANCES

DU 10 JUILLET AU 29 AOÛT

EXPOSITION PHOTOS

"LE CHEVAL SOUS TOUTES SES FACETTES"

ÉCURIE N°5 HARAS SAINT-LÔ

DU 14 JUILLET AU 18 AOÛT

TOUS LES MERCREDIS

FESTIVAL DES GOÛTERS DE LA CHAPELLE

AIRE DE LOISIRS DE LA CHAPELLE-SUR-VIRE

SAMEDI 4 SEPTEMBRE

RENTRÉE DES ASSOCIATIONS

ET DES SPORTS

SAINT-LÔ

SAMEDI 28 AOÛT,

SAMEDIS 4 ET 11 SEPTEMBRE

RENTRÉE DES SPORTS

LIEUX ET INFORMATIONS*

*à partir du 16 août sur saint-lo-agglo.fr

JEUDI 23 SEPTEMBRE DE 13H A 17H30

RAID URBAIN ÉTUDIANTS

SAINT-LÔ (SALLE ALLENDE)

DIMANCHE 3 OCTOBRE

JOURNÉE DE LA RANDONNÉE

SAINT-FROMOND (PLACE DES GABARIERS)

JAZZ DANS LES PRÉS : LA PROGRAMMATION REDÉMARRE ET SE TERMINERA EN NOVEMBRE 2021 !

CHOISISSEZ VOTRE SPECTACLE ET SUIVEZ L'ACTUALITÉ SUR OT-SAINTLOAGGLO.FR

VILLES EN SCÈNE : LA SAISON 2021-2022 SE PRÉPARE !

ELLE SE DÉROULERA DU 8 OCTOBRE 2021 AU 13 MAI 2022. SUIVEZ SON ACTUALITÉ SUR OT-SAINTLOAGGLO.FR

L'OFFICE DE TOURISME ET DE LA CULTURE ET SES BUREAUX ESTIVAUX VOUS ACCUEILLET CET ÉTÉ :



OFFICE DE TOURISME ET DE LA CULTURE PLAGE VERTE, 60 RUE DE LA POTERNE SAINT-LÔ

D'avril à juin et septembre : lundi 14h-18h, du mardi au vendredi 9h30-12h30 et 14h-18h, samedi 10h-12h30 et 14h-17h

Juillet et août : du lundi au samedi 9h30-12h30 et 14h-18h30

BUREAU D'INFORMATION TOURISTIQUE RUE VICTOR HUGO - TORIGNY-SUR-VIRE TORIGNY-LES-VILLES

Juillet et août : lundi 9h30-12h30 et 14h30-18h30, du mercredi au samedi 10h-12h et 14h30-18h30, dimanche 14h30-18h30 - fermé le mardi

BUREAU D'INFORMATION TOURISTIQUE DU HARAS, 437, RUE DU MARÉCHAL JUIN SAINT-LÔ

Du 10 juillet au 29 août : 14h-18h + ouverture sur les journées du patrimoine

Ces horaires sont susceptibles d'évoluer au cours de l'année + les horaires des autres périodes : 02 14 29 00 17 ou sur ot-saintloagglo.fr

RETROUVEZ L'AGENDA COMPLET SUR SAINT-LO-AGGLO.FR

LA CAMPAGNE DANS LES

J'adopte aussi les bons gestes pour mes achats !



ENSEMBLE soutenons nos COMMERÇANTS LOCAUX !



Retrouvez la liste des commerçants ouverts / effectuant les livraisons / pratiquant le click and collect ou le drive
saint-lo-agglo.fr

Bourgvallées

J'adopte aussi les bons gestes pour mes achats !



ENSEMBLE soutenons nos COMMERÇANTS LOCAUX !



Retrouvez la liste des commerçants ouverts / effectuant les livraisons / pratiquant le click and collect ou le drive
saint-lo-agglo.fr

Pont-Hébert

J'adopte aussi les bons gestes pour mes achats !



ENSEMBLE soutenons nos COMMERÇANTS LOCAUX !



Retrouvez la liste des commerçants ouverts / effectuant les livraisons / pratiquant le click and collect ou le drive
saint-lo-agglo.fr

Saint-Jean-d'Elle

DE SOUTIEN AU COMMERCE LOCAL COMMUNES – JANVIER 2021

J'adopte aussi
les bons gestes pour mes achats !



ENSEMBLE
soutenons
nos **COMMERÇANTS**
LOCAUX !

Retrouvez la liste des commerçants
ouverts / effectuant les livraisons / pratiquant le click
and collect ou le drive → saint-lo-agglo.fr



Cerisy-la-Forêt

J'adopte aussi
les bons gestes pour mes achats !



ENSEMBLE
soutenons
nos **COMMERÇANTS**
LOCAUX !

Retrouvez la liste des commerçants
ouverts / effectuant les livraisons / pratiquant le click
and collect ou le drive → saint-lo-agglo.fr



Marigny-le-Lozon

J'adopte aussi
les bons gestes pour mes achats !



ENSEMBLE
soutenons
nos **COMMERÇANTS**
LOCAUX !

Retrouvez la liste des commerçants
ouverts / effectuant les livraisons / pratiquant le click
and collect ou le drive → saint-lo-agglo.fr



Saint-Fromond

J'adopte aussi
les bons gestes pour mes achats !



ENSEMBLE
soutenons
nos **COMMERÇANTS**
LOCAUX !

Retrouvez la liste des commerçants
ouverts / effectuant les livraisons / pratiquant le click
and collect ou le drive → saint-lo-agglo.fr



Saint-Georges-Montcocq



J'adopte aussi
les bons gestes pour mes achats !



ENSEMBLE
soutenons
nos **COMMERÇANTS**
LOCAUX !

Retrouvez la liste des commerçants
ouverts / effectuant les livraisons / pratiquant le click
and collect ou le drive
sur saint-lo.fr et saintlocommerces.com



Saint-Lô

Thèreval



Contexte covid, le conseil communautaire
se déroule en visioconférence
25 janvier 2021



Distribution des carafes « L'ô d'ici » aux cantines des écoles
Salle Popiélujko – 10 février 2021



Ouverture de la Maison de l'enfance
Saint-Jean-d'Elle – 24 février 2021



Visite du FJT Foyer Soleil
Carentan les Marais – 25 février 2021



Signature de la clause de revoyure du contrat de territoire
Pôle Agglo21 - 9 avril 2021

COMPRENDRE L'AGGLÔ

LE BUDGET 2021... UN BUDGET AMBITIEUX ET OFFENSIF

Les principes à retenir :

- ✓ Maîtriser le niveau d'endettement
- ✓ Ne pas augmenter les taux moyens d'imposition en dehors de la redevance et de la taxe d'ordures ménagères
- ✓ Maintenir une capacité d'investissement importante sur les 2 prochaines années

Le budget 2021 en chiffres :

- **18 BUDGETS** (1 budget principal et 17 budgets annexes)
- **128 M€** tous budgets confondus dont **74 M€** en fonctionnement et **54 M€** en investissement
- **44 M€** en dépenses d'équipement : 28,4 M€ sur le budget principal et 15,3 M€ sur les budgets annexes
- **- 2,4 M€** de recettes : estimation de l'impact COVID



©Studio Guézou

« Le budget 2021 reste offensif en matière d'investissements mais nous avons opéré des arbitrages importants et nécessaires pour maintenir notre capacité à investir. Le niveau important d'investissement sur 2021 est le reflet des chantiers qui seront à ouvrir sur 2021 à l'image du nouveau schéma de collecte des déchets, de la réhabilitation du centre sportif F. Beaufils, de la rénovation de la Tour Agglo, des pépinières tertiaires et agroalimentaires sur Agglo21 et bien d'autres encore. »

Loïc Renimel, vice-président en charge des finances



RÉPARTITION DES DÉPENSES D'ÉQUIPEMENT



UN TERRITOIRE DURABLE :

- **14 M€** Eau et Assainissement et grand cycle de l'eau
- **3,9 M€** Gestion des déchets
- **1,5 M€** Transports
- **1,2 M€** Habitat et Urbanisme
- **0,5 M€** Transition énergétique et climatique et numérique



UN TERRITOIRE DE DÉVELOPPEMENT 3,7 M€

L'ADMINISTRATION GÉNÉRALE 6,1 M€

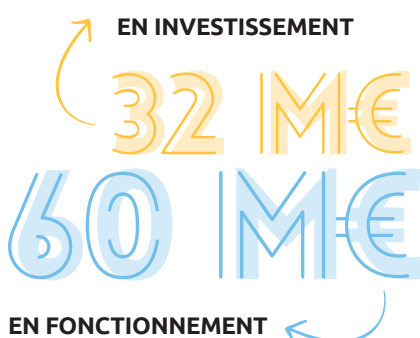


UN TERRITOIRE DE VIE

- **8 M€** Sport
- **4,4 M€** Petite enfance, Enfance-Jeunesse et Santé
- **0,6 M€** Tourisme et Culture



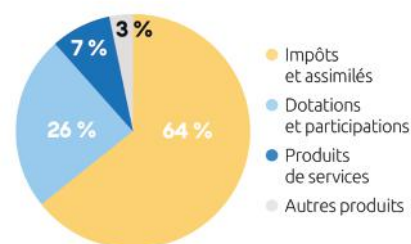
ZOOM SUR LE BUDGET PRINCIPAL DE L'AGGLO



LES CHIFFRES CLÉS DU BUDGET PRINCIPAL

- **34,6 M€** de recettes de fiscalité
- **28,3 M€** de dépenses d'équipement dont 39% financés par emprunt
- **15,2 M€** de contributions et subventions versées
- **14,1 M€** de dotation et participations reçues
- **12,4 M€** de charges nettes de personnel
- **- 99 K €** de capacité d'autofinancement nette.

COMMENT LE BUDGET PRINCIPAL EST-IL FINANCÉ ?





©Studio Guézou

LES PROJETS D'INVESTISSEMENT 2021... L'AGGLO INVESTIT POUR VOUS

« Nous portons un budget 2021 très ambitieux avec 128 M€ dont 44 M€ de dépenses d'équipement ! Notre situation financière est fragilisée par la crise sanitaire et économique que nous connaissons tous mais j'ai souhaité maintenir un niveau d'investissement important en 2021 pour poursuivre la dynamique sur les projet structurants, facteurs de développement pour le territoire. »

Fabrice Lemazurier, Président de Saint-Lô Agglo



Sélection de projets phares pour 2021...

	Secteur	Montant en Investissement Montant en Fonctionnement	Zoom sur les projets
UN TERRITOIRE DE DÉVELOPPEMENT	DÉVELOPPEMENT ÉCONOMIQUE	3,5 M€ 5,8 M€	<ul style="list-style-type: none"> ✓ Plan de soutien COVID-19 ✓ Action Collective de Dynamisation du Commerce et de l'Artisanat (ACDCA) ✓ Observatoire dynamique du commerce et de l'artisanat ✓ Pépinières agroalimentaire et tertiaire Agglo21
	ENSEIGNEMENT SUPÉRIEUR	82 000 € 153 000 €	<ul style="list-style-type: none"> ✓ Étude de définition campus unique
UN TERRITOIRE DURABLE	AMÉNAGEMENT ET URBANISME	334 000 € 283 000 €	<ul style="list-style-type: none"> ✓ PLUi ✓ Observatoire foncier ✓ Dématérialisation des actes d'urbanisme
	HABITAT	865 000 € 372 000 €	<ul style="list-style-type: none"> ✓ OPAH et OPAH RU ✓ Aides à l'acquisition dans l'ancien ✓ Aides à la production de logements performants énergétiquement
	TRANSPORTS & DÉPLACEMENTS	1,5 M€ 4,9 M€	<ul style="list-style-type: none"> ✓ Pistes cyclables ✓ SLAM Bus, SLAM TAD et Transport scolaire ✓ Travaux d'aménagement du local Gare
	CYCLE DE L'EAU	14 M€ 8,8 M€	<ul style="list-style-type: none"> ✓ Interconnexion Fumichon et Saint-Jean-d'Elle ✓ Stations d'épuration (Condé-sur-Vire et Domjean) ✓ Périmètre de protection des captages
	GESTION DES DÉCHETS	3,9 M€ 10 M€	<ul style="list-style-type: none"> ✓ Nouveau schéma de collecte, extension des consignes de tri et redevance incitative ✓ Contribution au Point Fort Environnement
	TRANSITION ÉNERGÉTIQUE ET CLIMATIQUE	393 000 €	<ul style="list-style-type: none"> ✓ Audit énergétique des bâtiments communautaires
	TOURISME	579 000 € 788 000 €	<ul style="list-style-type: none"> ✓ Site patrimonial de Cerisy-la-Foret
UN TERRITOIRE DE VIE	SPORT	8 M€ 7 M€	<ul style="list-style-type: none"> ✓ Réhabilitation du Centre Sportif F. Beaufils ✓ Salle multisports à Condé-sur-Vire ✓ Bloc escalade et Espace de glisse à Saint-Lô ✓ Gymnase et vestiaire de foot à Canisy ✓ Extension du boulodrome à Torigny-les-Villes
	PETITE ENFANCE	335 000 € 2,8 M€	<ul style="list-style-type: none"> ✓ Relais petite enfance à Canisy
	ENFANCE-JEUNESSE	4 M€ 6,2 M€	<ul style="list-style-type: none"> ✓ Maisons de l'enfance à Tessy-Bocage et à Saint-Jean-d'Elle
	SANTÉ	55 000 € 181 000 €	<ul style="list-style-type: none"> ✓ Contrat local de santé
	ADMINISTRATION GÉNÉRALE	6,1 M€ 9,4 M€	<ul style="list-style-type: none"> ✓ Travaux Tour Agglo (futur siège)

TERRITOIRE DE RÉUSSITES

PORTRAIT D'ENTREPRISE

SAINT-ANDRÉ PLASTIQUE : L'INDUSTRIE DE POINTE À LA CAMPAGNE



Deuxième génération d'un fleuron de l'industrie Saint-Loise, Fabienne et Mathias LEBRETON forment le duo dynamique des dirigeants de Saint-André Plastique. Créée en 1973, ils tiennent à maintenir l'esprit familial et visionnaire de la société de leurs parents. S.A.P. développe des emballages en plastique souple, principalement dans le domaine de l'agroalimentaire (produits surgelés, secs, frais...), caractérisés par leur capacité à améliorer la conservation des aliments et les qualités nutritionnelles et à faciliter la cuisson. 2020 signe la fin des travaux d'agrandissement très importants, commencés il y a quatre ans. Dans le contexte sanitaire actuel, les nouveaux locaux sont arrivés à point nommé.

2010 ET 1 800 PAGES PLUS TARD !

Le projet d'agrandissement a commencé à faire parler de lui, dès 2010, à un moment où l'arrivée des nouvelles machines obligeait à pousser les murs. Aujourd'hui, le matériel de pointe a augmenté sa capacité en termes de sécurité, de technologie, de vitesse de motorisation mais il est aussi devenu beaucoup plus volumineux qu'avant. L'étude s'est réellement imposée en 2015. Il devenait urgent d'agrandir le site. Après le montage d'un dossier de 900 pages – assuré par Jean-Michel LEVOY, directeur technique, les travaux ont démarré en 2017. «

Globalement, nous avons bien été accompagnés par les collectivités et les élus locaux, dans cet investissement très important qui participe à l'attractivité territoriale. Notre savoir-faire est reconnu au national et à l'international, dans l'extrusion, le pré-pressé, l'impression, la perforation et la sacherie d'emballages plastiques souples. Nos produits sont conçus sur mesure, 22 % sont destinés à l'export», explique Fabienne LEBRETON.

À LA CAMPAGNE

Pour préserver la qualité de vie et désenclaver le bourg, les dirigeants et la mairie ont recherché les

meilleures solutions pour agrandir, tout en respectant l'intérêt commun : créer une nouvelle voie d'accès, éloigner les bâtiments industriels des habitations. Il n'a jamais été question de quitter l'emplacement d'origine, pour l'attachement au territoire d'une part et parce que les quelques 180 salariés sont domiciliés dans un rayon de 30 kilomètres, d'autre part. S.A.P., ce sont 50 métiers différents qui exigent une grande précision. L'entreprise possède son propre circuit de formation, en adéquation avec sa singularité.

UNE FIN DES TRAVAUX QUI TOMBE À PIC

2020 a été rythmée par l'intégration, au fil de l'eau, des espaces dédiés neufs comme le réfectoire, les nouveaux vestiaires qui ont rempli un rôle essentiel dans cette période de Covid. « Nous avons fait partie des métiers prioritaires, en première ligne sur le front de l'alimentaire. La production a connu un pic inédit jusqu'à présent car la demande en emballage, pour protéger les aliments des bactéries et autres virus, a explosé. Nous tenons à souligner l'investissement total des équipes, dans ce contexte anxiogène », indique Mathias Lebreton.

RECYCLAGE ET PAPIER, LES PROCHAINS DÉFIS

La période est loin d'être revenue à la normale. Fabienne et Mathias LEBRETON craignent notamment d'importantes pénuries des matières premières. L'entreprise développe des concepts nouveaux autour du papier mais il faut se méfier des apparences : « ce qui peut paraître vertueux, peut aussi s'avérer moins efficace pour l'environnement. »

FOCUS : LES PARCS D'ACTIVITÉS SUR LE TERRITOIRE

30
PARCS D'ACTIVITÉS
SUR 280 HA

87,57 %
TAUX
D'OCCUPATION

350
ENTREPRISES

Vous souhaitez vous implanter sur le territoire... **L'Agglo dispose encore de parcelles sur 14 parcs d'activités** dont Pôle Agglo21 (Saint-Lô), La Détourbe (Saint-Amand), Parc de la Lande (Bourgvallées)...

Vous voulez aller plus loin pour votre projet, contactez la direction du développement économique : 02 14 16 30 76 - developpement.economique@saint-lo-agglo.fr



3 QUESTIONS À MEUBLES HERVIEU À SAINT-JEAN-D'ELLE

Sébastien Patrix baigne dans l'aménagement depuis toujours. En janvier 2020, cette 3^e génération d'entrepreneurs a ajouté une corde à son arc, par le rachat des établissements Hervieu. Une drôle d'année pour investir mais il sait que la qualité première d'un dirigeant consiste à s'adapter. Sébastien Patrix a donc optimisé la période du confinement pour faire prendre un virage numérique à sa nouvelle acquisition, aidé en cela par l'Aide Collective de Dynamisation du Commerce et de l'Artisanat (ACDCA) mise en place par l'Agglo.

COMMENT AVEZ-VOUS CONNU LE DISPOSITIF ACDCA ET DE QUEL ACCOMPAGNEMENT AVEZ-VOUS BÉNÉFICIÉ ?

Je me suis rapproché de la CCI, de la Chambre des Métiers et de l'Artisanat et de Saint-Lô Agglo. Notre conseiller nous a aiguillé dans le cadre de cette aide, plafonnée à 7 500 € et 20% du prix d'investissement.

CETTE AIDE AU FINANCEMENT S'EST TRADUITE COMMENT ?

Nous avons obtenu 7 500 € d'aides pour l'achat d'une machine ultra-performante qui reçoit des programmes de façonnage de pièces de bois. Elles ressortent finies et usinées sans erreur de fabrication.

QUE REPRÉSENTE CETTE AIDE DE L'ACDCA POUR VOTRE ACTIVITÉ ?

C'est un bon coup de pouce pour explorer des nouveaux axes, être réactif aux demandes, développer le marché local et envisager des embauches. Ce dispositif ACDCA de Saint-Lô Agglo, je le conseille aux commerçants et aux artisans, dès lors que leur investissement rentre dans le cadre de l'attractivité territoriale.

« Cette aide, un réel coup de pouce pour l'investissement. »



Vous êtes artisan, commerçant ! Vous aussi bénéficiez d'une aide financière pour moderniser votre entreprise !

TOUTES LES CONDITIONS : saint-lo-agglo.fr

ÇA BOUGE DANS L'AGGLO



L'AGENCE ALIX CONSTRUIT SES LOCAUX SUR LE PARC D'ACTIVITÉS DE LA FAUQUETIÈRE À CONDÉ-SUR-VIRE



L'histoire a débuté en 1992 avec le père de Yoann Alix à Saint-Lô, graphiste en imprimerie. L'agence en communication propose un service global incluant la fabrication des supports publicitaires.

Très vite l'entreprise a déménagé à Condé-sur-Vire et y a évolué dans le bourg dans différents locaux devenant trop petits. Le choix du parc

d'activités de la Fauquetière répondait au souhait de rester sur la commune pour maintenir la proximité avec ses clients tout en bénéficiant d'une desserte rapide avec la N174 et l'A84. Le bâtiment neuf de 300m² accueille les 8 salariés (graphistes et techniciens) et offre 3 espaces dédiés : bureaux, atelier et show-room. La philosophie de l'entreprise reste la même : fournir un service de communication globale et garantir une proximité géographique et humaine à ses clients. Une belle histoire de père en fils !



UN SEUL BÂTIMENT POUR IPSO ET ECCF NORMANDIE SUR LE PARC D'ACTIVITÉS DE LA CROIX CARRÉE À AGNEAUX

En 2014, Mélanie Provost et Damien Marguerie créent IPSO, une agence de communication. Dans la même période, ils rencontrent Jérôme Jacquelin, dirigeant d'ECCF Normandie, agence spécialisée dans les médias sociaux. Les activités des deux entreprises sont complémentaires. En 2020, après avoir

partagé la location de locaux à Saint-Georges-Montcocq pendant plusieurs années, ils décident de construire ensemble leurs propres locaux sur le parc d'activités de la Croix Carrée. Ils font appel à l'agence d'architecture DC et à l'entreprise Chrysalis pour la maîtrise d'oeuvre. Ils veulent un bâtiment moderne qui leur ressemble, tout en transparence avec des espaces communs et une salle de réunion. Aujourd'hui, les 8 collaborateurs d'IPSO et ECCF ont pris leurs marques et leur complémentarité se traduit désormais aussi dans l'architecture.



IDC S'INSTALLE SUR LE PARC D'ACTIVITÉS DE LA LANDE À BOURGVALLÉES

Après 28 ans de carrière en tant que métallier-soudeur, Daniel Picot a créé l'entreprise IDC en 2011, spécialisée dans la métallerie en acier inoxydable pour le secteur de l'agroalimentaire. L'entreprise est arrivée à Canisy en 2015 pour développer son activité et son équipe. En 2020, les locaux sont trop petits et l'envie d'être propriétaire de ses locaux pousse Daniel Picot à en chercher de nouveaux. À Bourgvallées, l'entreprise Métallerie Service avec ses 5 salariés cherche un repreneur. C'est l'opportunité pour IDC de diversifier ses activités en métallerie spécialisée en charpente et gros œuvre en gardant le savoir-faire du personnel de



Métallerie Service et de devenir propriétaire de ses locaux. IDC, c'est aujourd'hui une équipe de 12 personnes. Benjamin PICOT a rejoint son père dans l'entreprise l'année dernière en tant que chargé d'affaires pour poursuivre l'histoire.

ENVIRONNEMENT : COLLECTE DES DÉCHETS, CE QUI VA CHANGER AU 1^{ER} JANVIER 2022



LA COLLECTE DES DÉCHETS AU 1^{ER} JANVIER 2022

✓ Pour 100 % des foyers

1 bac gris (ordures ménagères résiduelles) + 1 bac jaune (tri)

ENTRE SEPTEMBRE ET DÉCEMBRE 2021 RENDEZ-VOUS CHEZ VOUS !

Entre septembre et décembre 2021, des agents passeront dans chaque foyer de l'Agglo. Ils vous expliqueront les changements à venir - nouvelles consignes de tri, nouvelle fréquence de collecte - et vous donneront également vos nouveaux bacs d'ordures ménagères en fonction des caractéristiques de votre foyer. **Ne ratez pas ce rendez-vous !**

LA NOUVELLE COLLECTE

Ordures ménagères résiduelles	Emballages et papiers	Déchets verts
Dans le bac gris en porte-à-porte (ou apport volontaire pour les foyers ne pouvant accueillir un bac)	Tous dans le bac jaune en porte-à-porte	100 % en déchèteries ou service complémentaire payant en bacs en porte-à-porte sur inscription (valable uniquement sur les communes en disposant actuellement : Saint-Lô, Agneaux et Condé-sur-Vire)
Collecte 1x tous les 15 jours ou 1x / semaine dans les secteurs urbanisés définis par la réglementation	Collecte 1x tous les 15 jours	
Verre Pas de changement (point d'apport volontaire)		

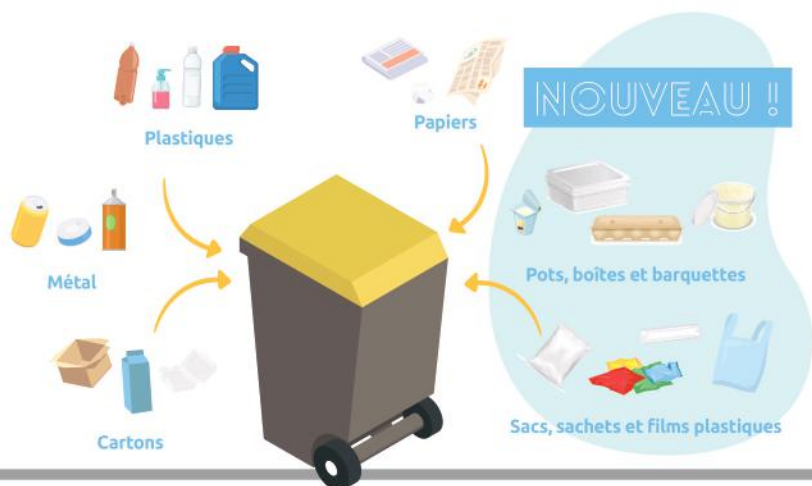
LA REDEVANCE INCITATIVE POUR TOUS EN 2023

Les objectifs

- ✓ Identifier et facturer la production de déchets de chaque usager
- ✓ Inciter chaque usager à mieux trier et à réduire ses déchets

DU NOUVEAU DANS LES CONSIGNES DE TRI :

+ de déchets triés, c'est - d'ordures ménagères résiduelles



LES DATES À RETENIR

Entre septembre et décembre 2021 - Passage des agents à votre domicile :

Recevez vos nouveaux bacs
Échangez avec eux sur les nouvelles consignes de tri
Répondez à l'enquête foyer

1^{er} janvier 2022

Nouvelle collecte

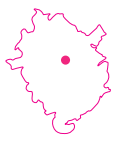
Une facturation identique (facturation à blanc en redevance incitative)

1^{er} janvier 2023

Facturation effective en redevance incitative

D'UNE COMMUNE À L'AUTRE

SAINT-LÔ : L'ÉCOLE SAMUEL BECKETT OUVRIRA LE 2 SEPTEMBRE 2021 !



L'école Samuel Beckett, ancrée dans le quartier prioritaire du Val Saint-Jean, accueillera ses premiers élèves le 2 septembre 2021. À l'aube de son ouverture, elle s'impose déjà comme un modèle de modernité pédagogique et énergétique. Cet équipement municipal sera le premier établissement scolaire normand labellisé *Passivhaus*, preuve de son exigence technologique en termes de développement durable. Cette école est adaptée et adaptable. Espaces et équipements innovants ont été pensés pour être modulables en fonction des besoins et favoriser les apprentissages, le développement des capacités et l'épanouissement des enfants. La réalisation de cet équipement a été possible grâce à l'implication des utilisateurs tout au long du projet, jusqu'à l'élaboration du schéma des mobilités et la sécurisation des accès. L'ambition de ce projet se traduit aussi par le soutien de l'État (750 001 €) et du Département de la Manche dans le cadre du contrat de territoire de Saint-Lô Agglo (1 213 163 €) qui ont contribué au financement des travaux de construction (10 231 970,18 € TTC). L'ouverture de cette nouvelle école pour la rentrée de septembre est facteur d'attractivité de ce quartier prioritaire de la politique de la ville.



© agence 21x297 et Ville de Saint-Lô

MOYON-VILLAGES : RESTRUCTURATION DE LA MAIRIE ET CONSTRUCTION D'UNE NOUVELLE MÉDIATHÈQUE



© Cabinet d'architecture Florence Lerouxel



L'ouverture d'une nouvelle école primaire en novembre dernier a libéré des locaux attenants à la mairie. Le conseil municipal a décidé de réhabiliter ces espaces avec la réalisation d'une extension afin de créer une nouvelle structure de proximité dédiée à l'accueil du public. Située au cœur du bourg, elle abritera, outre la mairie, le CCAS, une agence postale, **une nouvelle médiathèque**, un Espace Public Numérique et un tiers-lieu. Aide aux démarches administratives, formation aux outils numériques, rencontres intergénérationnelles, diffusion et promotion du patrimoine et de la culture, tous ces services seront disponibles pour tous sur un même lieu pour faciliter les démarches et les rencontres. Le projet d'un montant global estimé à 600 000 € HT a été confié au cabinet d'architecture Florence Lerouxel. Les travaux débuteront en juin pour une ouverture prévue à l'été 2022.

MARIGNY-LE-LOZON

EN DIRECT SUR VOTRE SMARTPHONE !

Toute l'actualité de la commune en temps réel

Avec Citykomi®, l'application des collectivités **zéro pub et zéro donnée personnelle.**

Maire
1 place Cadenet
Marigny
50200 MARIGNY-LE-LOZON
02 33 55 15 26

MARIGNY-LE-LOZON ET SAINT-JEAN-D'ELLE : UNE APPLICATION MOBILE POUR INFORMER LES CITOYENS EN DIRECT



Hasard du calendrier, soucieuses d'informer leurs habitants sur leurs actualités, Marigny-le-Lozon et Saint-Jean-d'Elle viennent de déployer Citykomi®, un service d'information en temps réel sur smartphone. Pour recevoir toute l'actualité de la commune et les alertes : une rue en travaux, une alerte météo, des horaires d'accueil qui évoluent... Il suffit de télécharger l'application Citykomi® sur son smartphone et de sélectionner le nom de la commune : Saint-Jean-d'Elle ou Marigny-le-Lozon parmi les 300 communes qui ont adopté cette application. Ensuite, dès que la commune publiera des informations, les habitants recevront des notifications sur leur smartphone pour pouvoir les consulter. À Marigny-le-Lozon et Saint-Jean-d'Elle, la commune et les citoyens sont « connectés » !
Bon à savoir : cette application est sans pub, sans compte à créer, sans collecte de coordonnées personnelles.

SAINT-JEAN-D'ELLE

EN DIRECT SUR VOTRE SMARTPHONE !

Toute l'actualité de la mairie en temps réel

Avec Citykomi®, l'application des collectivités **zéro pub et zéro donnée personnelle.**

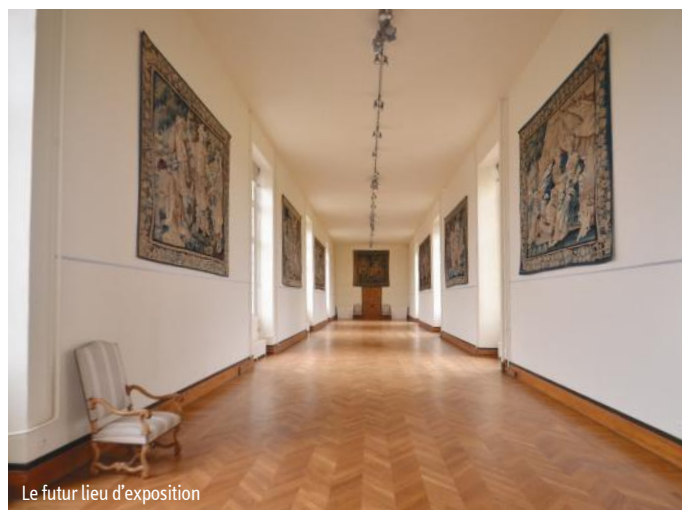
Maire
2 place de la 35ème Division U.S.
Saint-Jean-des-Baisants
50200 Saint-Jean-d'Elle
02 33 55 62 74

TORIGNY-LES-VILLES : UNE GALERIE POUR LE MUSÉE ARTHUR LE DUC AU CHÂTEAU DE TORIGNY-SUR-VIRE



Le lieu actuel d'exposition

© J. Furcy



Le futur lieu d'exposition

© J. Furcy



Une partie des œuvres d'Arthur Le Duc (1848-1918), sculpteur de renommée internationale, est exposée au château à Torigni-sur-Vire où il est né. La municipalité souhaite, aujourd'hui, améliorer la mise en valeur de ces œuvres en leur consacrant une galerie. Le conseil municipal a validé la mise en place d'un comité de pilotage pour suivre les démarches administratives, techniques et financières

nécessaires à la création du musée dans une galerie du château. L'association culturelle de Torigny-les-Villes sera le conseiller culturel du comité de pilotage. La ville espère pouvoir bénéficier d'un financement du legs « Arthur Le Duc ». L'objectif de Torigny-les-Villes : faire d'Arthur Le Duc un ambassadeur de la commune et attirer les visiteurs et les touristes.

AGNEAUX : 1^{RE} VILLE DE LA MANCHE À PROPOSER SA MICRO-FOLIE



Sous l'égide du Ministère de la Culture, Micro-Folie est un projet autour d'un Musée numérique destinée à démocratiser l'accès à la culture et que cette dernière investisse les territoires ruraux. La commune d'Agneaux peut s'enorgueillir d'être la première commune de la Manche à accueillir ce projet au sein de sa médiathèque et de faire partie des 200 acteurs de terrain à bénéficier d'un accompagnement gratuit de La Villette. La Ville accueille un Musée numérique qui permet de réaliser des visites virtuelles de collections sélectionnées par La Villette et d'aller plus loin dans la connaissance des œuvres grâce aux tablettes numériques. Une approche ludique est prévue pour les enfants. L'accès au Musée numérique est gratuit et sur rendez-vous avec une capacité d'accueil de 30 personnes hors période covid. Micro-Folie c'est aussi un Fablab équipé



© C. Peltier

d'une imprimante 3D, d'un traceur A1, d'une découpeuse vinyle, d'une fraiseuse numérique et de 2 machines à coudre. Il a pour objectif d'initier le grand public à l'utilisation de ces machines-outils. Une carte d'initiation gratuite est proposée ; une carte payante comprenant un nombre de réalisations. À Agneaux, la culture est à portée... de médiathèque !

+ d'infos, jours et horaires d'ouverture et prise de rendez-vous pour la visite du Musée numérique au 02.33.77.31.00 ou mediatheque@agneaux.fr



© C. Peltier

THÈREVAL : UNE IDENTITÉ VISUELLE



Depuis sa création au 1^{er} janvier 2016, la commune nouvelle ne disposait pas d'identité graphique. Ce nouveau logo permettra à Thèreval d'être plus visible et aux habitant(e)s de s'identifier à cette nouvelle identité. Ce logo moderne et dynamique reflète l'attractivité de la commune tout en s'inspirant du relief vallonné et de la rivière Terrette qui unifie la commune. Les couleurs et les tons évoquent la nature géologique du territoire avec le bleu pour la Terrette et le prune pour la pierre de schiste ; les lieux d'attractivité (maison de santé, Triangle, etc.) avec le corail. Le site internet a pris les couleurs de cette nouvelle identité. N'hésitez pas à aller le découvrir sur www.thereval.fr

L'AGGLÔ EN BREF

SLAM BUS, LE SAMEDI C'EST GRATUIT !

Depuis le 3 avril, tous les samedis, prendre le bus, c'est gratuit pour tout le monde jusqu'à fin août 2022. Saint-Lô Agglo souhaite ainsi réduire l'usage de la voiture individuelle en ville et renforcer l'attractivité des commerces et des équipements culturels et de loisirs. La validation à la montée reste obligatoire (aucun titre ne sera décompté sur votre carte de transport). La validation permettra d'évaluer l'expérimentation dans un an et demi.

Pour aller faire son marché, faire des courses, se retrouver en famille ou entre amis, pratiquer une activité en ville ou se rendre à un rendez-vous... Essayez le bus le samedi, c'est gratuit et bon pour la planète !



L'OFFICE DE TOURISME ET DE LA CULTURE PRÉPARE LA SAISON ESTIVALE !

Au programme de l'été... Venez à la rencontre de nos expositions estivales : l'exposition photos « Grandeur Nature » avec les clichés d'Anibas Photography et Jimmy Perrotte en vous baladant le long de la Vire ou pour les passionnés de chevaux, l'exposition photos "le cheval sous toutes ses facettes" au haras national en présence de Thomas Le Floc'H et l'association CAPA photo. Les nouvelles brochures et cartes touristiques sont disponibles...vous y découvrirez les coups de cœur des ambassadeurs du territoire et des stickers pour garder un souvenir de votre été saint-lois.

Les chèques-bonus Saint-Lô Agglo en lien avec l'opération Chèques Évasion 50 du département de la Manche sont reconduits auprès des touristes en leur offrant des réductions pour découvrir les activités touristiques et les commerçants partenaires.

ALLER PLUS LOIN : Pour rendre le tourisme et la culture accessibles au plus grand nombre, l'office de tourisme et de la culture prépare sa labellisation « tourisme & Handicap » avec, entre autres, l'accès à des documents d'information en braille et le prêt d'un fauteuil roulant.

+ D'INFOS : ot-saintloagglo.fr et sur notre page facebook Saint-Lô Agglo Tourisme



« Les atouts touristiques et culturels contribuent à la qualité de vie de notre territoire... Cet été, flânez, profitez, visitez, découvrez ou redécouvrez notre territoire saint-lois sans modération ! »

Alexandre Henrye, vice-président en charge du tourisme et de la promotion du territoire



NOUVEAU : LA MAISON DE LA VIRE ET DE LA PÊCHE À SAINT-LÔ

La Maison de la Vire et de la pêche ouvrira ses portes fin juin dans l'ancienne maison éclusière de Saint-Lô au bord de la Vire à proximité du Cinémoviking et du chemin de halage. Le syndicat de la Vire, qui regroupe Saint-Lô Agglo et les communes de Carentan-les-Marais et Isigny-sur-Mer, a pris en charge la restauration de la maison éclusière dont il est propriétaire. Le coût total de l'opération est de 290 000 € HT avec une participation de l'Union Européenne (Leader) et de l'association de la pêche pour la protection du milieu aquatique du Pays Saint-Lois (AAPPMA). Elle sera un lieu d'animation et d'information sur la Vire, la pêche et le patrimoine fluvial : les milieux aquatiques, la biodiversité, l'histoire, les activités... et le siège social de l'AAPPMA qui assurera la gestion et l'animation du lieu.

La Maison de la Vire s'adresse à tous, petits et grands, pêcheurs ou simples curieux des milieux aquatiques et de leurs écosystèmes.

+ D'INFOS : Maison de la Vire et de la pêche - 216 promenade des Ports - Saint-Lô



FORMATION POST-BAC AU CAMPUS CONNECTÉ : IL EST ENCORE TEMPS DE S'INSCRIRE !



Pour les bacheliers dont tous les vœux ont été refusés, la phase complémentaire sur parcoursup.fr se déroulera du 16 juin au 16 septembre. Si vous souhaitez rester sur le territoire et si une formation qui vous intéresse est disponible en formation à distance, n'hésitez pas à la demander. Sollicitez en parallèle votre inscription au Campus connecté de Saint-Lô Agglo et bénéficiez d'un accompagnement méthodologique au sein d'une salle dédiée et équipée. Attention : nombre de places limité pour le Campus connecté.



En résumé, Étape 1 : je demande ma formation sur parcoursup.fr,
Étape 2 : je demande mon inscription au campus connecté sur saint-lo-agglo.fr

+ **D'INFOS** sur saint-lo-agglo.fr ou campusconnecte@saint-lo-agglo.fr



« ÉCO DE L'AGGLO » SUR 16:26 MÉDIA, L'ÉCONOMIE VUE PAR LES JEUNES

16:26 Média est un web média mis en place au sein de la Mission Locale du Centre Manche. Les jeunes accompagnés par la Mission Locale créent, développent et animent les programmes ancrés sur le territoire de l'Agglo : événements, personnalités, etc. Saint-Lô Agglo et la Mission Locale ont engagé un partenariat pour créer un programme centré sur l'économie du territoire, son nom : « Éco de l'AGGLO ». Ce programme met en avant l'actualité, les actions, les projets autour de l'économie, des entreprises et de l'emploi. Pour les jeunes, c'est l'occasion à la fois d'acquérir des compétences, d'approfondir des savoir-être et savoir-faire et de découvrir les entreprises et leurs métiers. Pour les entreprises, c'est l'occasion de communiquer autrement auprès et avec les jeunes du territoire. Désormais, suivez l'actualité économique aussi sur la page Facebook 16:26 Media ou sur Youtube.

Vous êtes un(e) jeune ou une entreprise, vous souhaitez avoir plus d'informations

CONTACT : N. Jouet ou P. Gueret – Mission Locale du Centre Manche
02 33 57 17 17

SAINT-LÔ AGGLO POUR LES FAMILLES



LE GUICHET FAMILLES

C'est toutes les informations pour les familles dans un seul lieu et sans rendez-vous !

59 rue Maréchal Leclerc - Saint-Lô
Lundi, mardi et vendredi de 8h30 à 12h
Mardi et jeudi de 13h30 à 17h30
02 14 16 30 90
guichet.famille@saint-lo-agglo.fr

LA CARTE KIOSKAGGLO FAIT SA RENTRÉE LE 23 AOÛT !

La carte KioskAgglo permet aux jeunes de 3 à 25 ans de bénéficier de nombreuses réductions sur les activités culturelles, sportives et de loisirs et chez de nombreux commerçants.

+ Tous les lieux où vous la procurer sur saint-lo-agglo.fr



Le saviez-vous ?



Les carafes « l'Ô d'ici » sont en vente à l'office de tourisme et de la culture de Saint-Lô Agglo au prix de 6 €. Une idée cadeau et/ou un objet souvenir qui contribue à préserver l'environnement !

l'Ô d'ici

Le bassin de la Vire est sensible...

Préservons la ressource en eau,

ADOPTONS LES BONS GESTES !

Prenons des **douches**
et **courtes**



Faisons tourner
lave-linge et
lave-vaisselle à plein



Fermons le robinet
pendant le **brossage**
des dents ou le **lavage**
des mains



Récupérons l'eau
de **pluie** / du **lavage**
des **légumes**



...et **arrosons le soir**
pour limiter
l'**évaporation**



Lavons les véhicules
en **station de lavage**



Surveillons et réparons les fuites d'eau



 Saint-Lô
AGGLO